



# Swiss-Chess für Windows

Программа признана ФИДЕ (на конгрессе в Париже, 1995, re- endorsed in 2018) Программа работает во всех версиях Windows (Win 7, 8, 10/11, 32/64 Bit)

## Информация о последних изменениях (между версией 9.60 и 9.64)

- \* **Fixed an error in connection with printer outputs:**  
In the previous version, there was (unfortunately) an error in connection with printer outputs. This error occurred when the **<User info> option was deactivated in the printer window under "Settings"**. In this case, no data was printed or displayed in the preview. If the option was activated, the error did not occur.
- \* **Possible overwriting of a tournament if new tournament with <Tournament - New>:**  
If a new (empty) tournament was created with **<Tournament - New>**, it could happen that a tournament that had just been opened was overwritten. This was due to the fact that the name of the new tournament was not copied, but the name of the previous tournament. If this was not recognized and the tournament was saved, it was overwritten with the new tournament.
- \* **Error when calling up the cross table result entries:**  
The window/form for entering results in a cross table was not opened. This was caused by an internal assignment error.

## Информация о последних изменениях (между версией 9.52 и 9.60)

- \* **Program window with scaling for different monitor resolutions**  
The program has been revised so that it also looks good on monitors with HDPI. In addition, scaling of up to 200% has been implemented. This means that the program can be used well on HDPI monitors even with a high pixel density!
- \* **Round robin tournaments in group mode:**  
For tournaments in which the player are divided into equal groups (4-6 players), who then each play a round robin tournament. This is similar to the "Amsterdam system".  
After the preliminary rounds, the composition of the final rounds (if desired) can be flexibly determined. Various variables (players from groups, number of final groups, max. players per group) are available. This allows round-robin tournaments to be organized in groups with only one list of players.  
To improve clarity, the colors in the ranking list and pairing list will be adjusted slightly when changing groups. A blank line is added to the printouts.  
This tournament format is selected in the basic settings.
- \* **New FIDE TRF file created (TRF-2025 version)**  
FIDE has defined a new and extended format for the TRF file. This is the file that is sent to FIDE to analyze the tournament.  
There are practically no changes for single-player tournaments. However, some extensions have been added for team tournaments.
- \* **New FIDE tiebreaks extended to include PTP and APPO:**  
The "PTP" and "APPO" methods have been added to the calculations of the tiebreaks.  
This is more or less a rating calculation, as if the player had no rating. This means that the points scored are identical to the target points.  
FIDE tiebreak for team tournaments SSSC (Score and Schedule Strength) added.
- \* **Manual pairing changes improved**  
This function, which can be used to make changes after the current round has been paired, has been expanded to include the pairing of players from the "Non-Paired List (Bye)". These players can be added

using a checkbox.

If these bye players are paired, the entry/result in the non-matching list for this round is deleted.

\* **Player list and team player list extended by info fields:**

There are 4 info fields for free entries in the player list. These can now also be displayed in the player list and board player list (with Alt-F6). With this button, the additional attribute fields X1, X2, X3 have already been displayed in the player list. These are now also shown in the team player list of a team tournament.

\* **Added copy/paste functions to the player list / team list:**

Added functionality for copy/paste in player list and team list. However, these options are only available in the basic state (before the first round). This makes it easier to edit the lists. The control is done with Ctrl-C-V-X.

\* **Added commands under <Tournament> to transfer data to server faster:**

With the new commands, data can be sent "directly" with "OneClick" to the chess servers **FindChessGames.com** and **Chess-Results.com**. However, these commands are only active if data has already been correctly transmitted to the servers.

\* **Team player output extended to team pairing lists:**

If pairing lists with team player outputs (printer, html, text) were carried out in the team tournament, only the players up to the result board number were output for "registered players". A checkbox has now been added that can be used to output players up to the maximum number registered for a team.

\* **Further minor improvements and bugfixes.**

### **Информация о последних изменениях (между версией 9.41 и 9.52)**

\* **Save program status data, even without program end:**

Previously, the program status data was only saved at the end of the program. Now the data is also saved when the file names of the player data are changed and when a new tournament is loaded. If the program crashes(?!), this data is then always up-to-date.

\* **File name extension for FIDE-ELO evaluation changed from \*.FID to \*.TRF:**

Since FIDE uses the file name extension \*.TRF for data exchange (ELO evaluation), this has now also been implemented in Swiss-Chess. This means that \*.TRF is now used by default instead of \*.FID. However, it is still possible to use \*.FID by changing/selecting the file name.

\* **FIDE tiebreak Sonneborn-Berger in a round robin tournament:**

Unfortunately, when the tiebreak rules were changed, an error occurred in "**Sonneborn-Berger in the round robin tournament**" for individual players, which led to incorrect results.

\* **Correction in tiebreak calculation according to FIDE for team tournaments:**

Correction for Buchholz and Sonneborn-Berger calculation in the team tournament and pairing without a game. The standard result (according to FIDE) is a draw and not a win.

\* **FIDE-Tiebreak Direct comparison (DE) and recursion adjustable:**

As it has been found that recursive determination and display leads to comprehension problems for users, a new checkbox has been implemented for this purpose. This allows recursive determination to be activated. The default setting is OFF.

\* **Tournament setting "Accelerated Pairing" extended by 1 / 1 / 0.5 / 0.5:**

This extension could be useful for tournaments with 7 rounds.

\* **Ошибочный ввод и отображение на кириллице:**

В некоторых местах версии 9.4x ввод и представление результатов на кириллице не работали должным образом. Причиной этого были ошибки частичного перехода на Unicode

\* **Корректировка оценок ФИДЕ (по Бухгольцу и т. д.) в соответствии с новыми правилами:**

В предыдущей версии новые правила ФИДЕ были реализованы не совсем оптимально в отношении штрафных оценок. В частности, для оценок Бухгольца и "неигровых" результатов. К тому же исчезло прежнее понятие "виртуальный противник".

\* **ELO lower limit raised from 1000 to 1400:**

FIDE has changed the lower limit for the ELO rating to 1400 as of 01.04.2024. This has been implemented and also taken into account in the ELO calculation.

The minimum rating for ELO/NWZ was also set at 1400 (previously 1200).

- \* **Улучшен автоматический экспорт данных об участниках в новый файл с расширением .SWT или .TXT/Json**  
Функции экспорта данных списка участников позволяют импортировать или экспортировать данные об игроках. При экспорте данные участника могут быть отфильтрованы с помощью отметок выбора. Теперь это улучшено таким образом, что все выбранные файлы могут быть сгенерированы одновременно.  
При этом имена файлов автоматически будут дополнены отметками выбора.  
Кроме того, участники могут быть автоматически поделены на различные турниры и экспортированы в таком варианте. Для этого создается INI-файл со всеми именами файлов. Это дает возможность объединить эти турниры позже и, например, собрать вместе данные ФИДЕ и HP!
- \* **Improved reading of result data with JSON file:**  
In the pairing list, it is possible to export the pairing data to a TXT or JSON file (both text files) and import the results. The import of result data with a JSON file has been improved. Especially for team tournaments. The board player positions can now also be defined via this file.
- \* **PNG output file extended by some tags:**  
If tournaments with DGT boards are transferred to chess game servers, it is helpful and important for the identification of the players that the FIDE ID is included in the PNG file in order to have a clear assignment. These tags have been added.  
In this context, a few more tags, such as PKZ and tournament date, have been added.
- \* **Multi windows function expanded and improved:**  
Previously, the multi windows display was only enabled if the tournament was not in the basic state, i.e. after the 1st round.  
Now the multi window display can also be called up in the basic status, but can then only display the list of players, which has now been added.  
Two buttons for faster "Next/Previous" have been added to the forms.
- \* **All players activate in the single player tournament:**  
Previously, it was not possible to activate all deactivated players at the same time for security reasons. However, this is useful for some tournaments. This is now possible with a security query and checkbox.
- \* **Team tournament and board color sequence adjustable:**  
In the tournament settings "General-1" you can set for a team tournament whether the board colour sequence should be WSSW/SWWS (teams of 4). The default is WSWW etc.
- \* **Report generator extended:**  
Previously, it was not possible to output pairings with the report generator if pairings were created with <Special functions> - <All pairings>. This is **now** possible.  
The variables "RndDate and RndTime" have also been added. The date/time information from the basic settings/tournament info etc. is transferred here.
- \* **Определение пар расширено выбором до 2-х степеней:**  
В режиме нокаута можно провести 1-2 промежуточных раунда, не имея 2-х степеней в парах, чтобы все присутствующие смогли играть. Но затем должна быть сформирована 2-я степень, чтобы спаривания были правильными. До сих пор там всегда указывались „удачливые неудачники“ (лаки-лузеры).  
Теперь можно выбирать, использовать ли лаки-лузеров или „Bye / Rast“.
- \* **Теперь можно легко удалить данные о лицензии:**  
В окне <?> -<Справка о лицензии> теперь есть возможность удалить текущие данные о лицензии. Это может пригодиться, если есть проблемы с лицензией или, например, изменились запись пользователя или серийный номер. Затем можно заново провести лицензирование программы.

**Информация о последних изменениях (между версией 9.40 и 9.41)**

- \* **Conversion of the chess servers from "Schachturniere.com" to "FindChessGames.com":**  
Due to the conversion of the chess server, there was a problem if the tournament was already registered on "Schachturniere.com" and should be transferred to "FindChessGames.com", as the "old" tournament ID was no longer valid. A query has been added to delete this tournament ID. The data can then be transferred to the chess server.

## Информация о последних изменениях (между версией 9.38 и 9.40)

- \* **Conversion from Schachturniere.com to FindChessGames.com**  
For tournament data transfer to chess servers on the Internet, there was previously the function to transfer the data to the chess server "Schachturniere.com".

Send data to FindChessGames.com
✕

Logout
Первая регистрация
Register a new tournament on the server
Delete tournament from server

Название турнира (передача данных на сервер)

Change name
Send name to server

№ турнира

Дата начала

Дата окончания

Tournament website release

Tournament Website Active

**Test Tournament**

Transfer tournament data (tables and tournament info)
Прервать передачу

Description

Upload
Delete

23.08.2023 - 10:54:20

**Display**

Upload
Delete

22.08.2023 - 14:40:59

**Display**

Upload
Delete

24.08.2023 - 19:42:00

Image files

Edit
Delete

24.08.2023 - 19:42:00

Number 4

PGN game data

Edit
Delete

09.10.2023 - 15:56:24

Number 4

News data

Edit
Delete

11.07.2023 - 15:3:48

Number 3

Имеющиеся таблицы на сервере

№	Таблицы	Время отправки
1	Pairing list in Single Tournament (1)	27.09.2023 18:17
2	Pairing list in Single Tournament (2)	27.09.2023 18:17
3	Pairing list in Single Tournament (3)	27.09.2023 18:17
4	Pairing list in Single Tournament (4)	27.09.2023 18:17
5	Pairing list in Single Tournament (5)	27.09.2023 18:17
6	Pairing list in Single Tournament (6)	30.08.2023 13:51
7	Ranking list in Single Tournament (1)	22.11.2023 15:49
8	Ranking list in Single Tournament (2)	22.11.2023 15:49
9	Ranking list in Single Tournament (3)	22.11.2023 15:49
10	Ranking list in Single Tournament (4)	22.11.2023 15:49
11	Ranking list in Single Tournament (5)	22.11.2023 15:49

Обновить Таблицы

**Show tournament via web browser**

**Tournament settings via web browser**

Questions or hints please to: [swiss-chess.findchessgames.com](http://swiss-chess.findchessgames.com)

Display Tournament-QR-Code

Server info (memory)

Помощь

Завершить

This chess server has been completely revised by the developer and released under the new name and domain "**FindChessGames.com**". Even if the new name suggests that it is only about chess games, this is not the case. Various tournament data can still be sent to the server and published directly on the Internet, or in an improved form.

With the changeover, the entire functionality for data transfer within Swiss-Chess has also been improved and adapted. In addition to the actual tournament data, the announcement, final report, pictures and game data can be transferred in PGN format. In addition, a news system has been implemented which can be used, for example, to inform tournament participants at short notice.

As before, it is still possible to publish the tournament tables on a separate website at the same time by forwarding them. Detailed information can be found at:

[Data transfer to FindChessGames.com \(swiss-chess.de\)](http://Data transfer to FindChessGames.com (swiss-chess.de))

and

[FindChessGames - Help - Swiss-Chess](#)

\* **Tie-Breaks revised (due to FIDE tie-break rules from Sept. 2023)**

FIDE has updated the tie-break regulations (fine scoring) and the definitions of tie-breaks.

These were implemented in Swiss-Chess as far as possible. In most cases, the respective tie-breaks were already available. Individual tie-breaks have been added or modified.

FIDE uses its own abbreviations for each individual fine scoring / tie-break. These have now been added to the selection lists for fine scoring (example "Sonneborn-Berger (SB)"). Further information on the tie-break / fine ratings can be found on the FIDE website in the FIDE Handbook (07 Tie-Break Regulations (effective from 1 September 2023))

Link: <https://handbook.fide.com/chapter/TieBreakRegulations2023>

\* **Extension of the selection for tie-breaks revised:**

In connection with the adaptation of the tie-breaks to the new FIDE designations, the selection options have also been expanded. In addition to the new tie-breaks that have been added, the number of tie-breaks to be used in the Swiss system and in round-robin tournaments has been increased from two to four. Although experience has shown that two tie-breaks are generally sufficient, it can sometimes make sense to differentiate even further. The disadvantage is, of course, that more space is then required for list outputs.

In the window for "**General settings (2)**" it is now possible to select in the headings of the ranking lists for labelling the tie-breaks whether the previous identifiers or the FIDE tie-break identifiers (if possible) should be displayed.

\* **Automatic creation of player data files:**

The background files / player data can be created at any time using the **<Create background files (automatic)>** function with the current data. Especially with large amounts of data, such as FDSB, loading/saving the data could result in high memory requirements with the message: "Not enough memory". This has been improved.

\* **Tournament info data extended by "Fide event code":**

Fide now assigns a "FIDE Event Code / Id" for registered tournaments. This can now be added to the general tournament data (name, date, etc.) in the form.

Currently this data is only sent to Chess-Results and FindChessGames.

In addition, the "FIDE Event Code / Id" is output in the files for the ELO evaluation (\*.FID) and the NWZ evaluation (\*.SWI). In addition, in the two FIDE forms (list generator) IT1 and IT3.

\* **Upload of files with Ftp to own server improved:**

In the window for collective outputs, it is also possible to upload the files to your own server via Ftp. Previously, this was only possible for html files (mostly used on websites). Now text and Excel files can also be selected.

\* **Display in "Search for players in background file" improved:**

The ZPS membership number and the ZPS status (passive,...) have been added to the upper section of the display fields. The attribute (M/W) is now displayed on the left.

\* **Display of ZPS data in lists extended:**

In the board player list, a column with ZPS member status can now also be displayed with <Shift-F6>. In the participant list as well and now also the ZPS membership number.

\* **FIDE form IT1 slightly modified:**

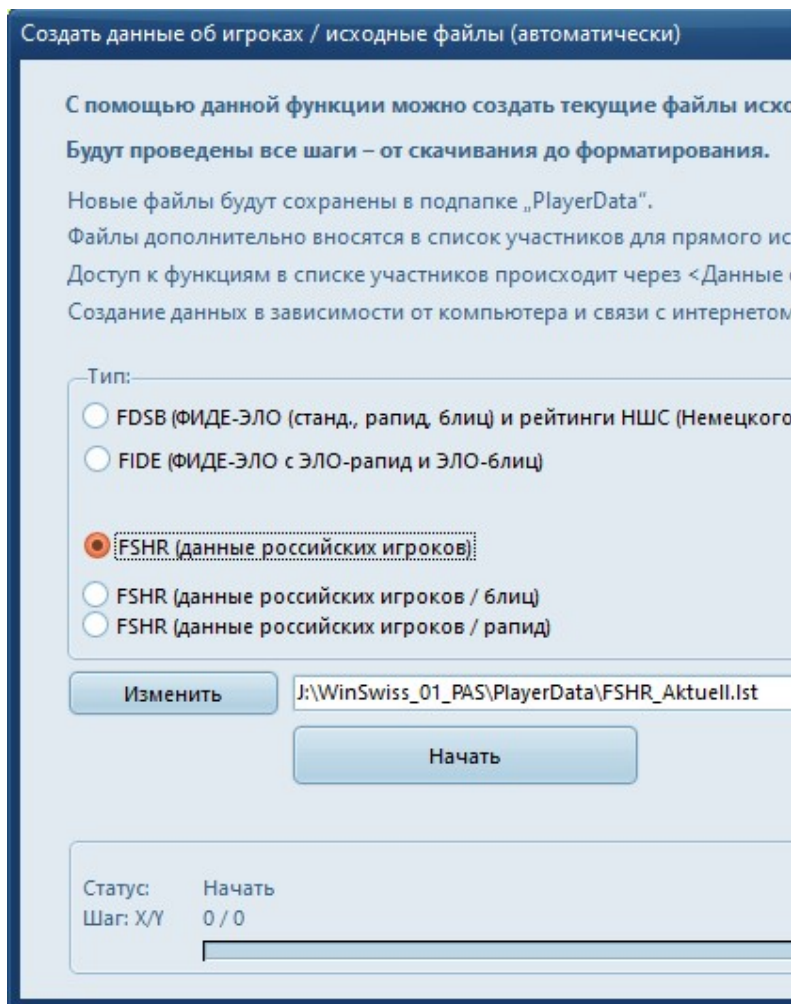
There has been a small change to the text in this form. This has been changed accordingly (Last line: This report is not valid until confirmed by QC).

## Информация о последних изменениях (между версией 9.37 и 9.38)

### \* Use player data from the Russian Chess Federation (FSHR):

From this version, player data from the Russian Chess Federation (FSHR) internet files can also be used. For this purpose, the files (Standard, Blitz, Rapid) from the following site are used: "API | Рейтинг ФШР (ruchess.ru)".

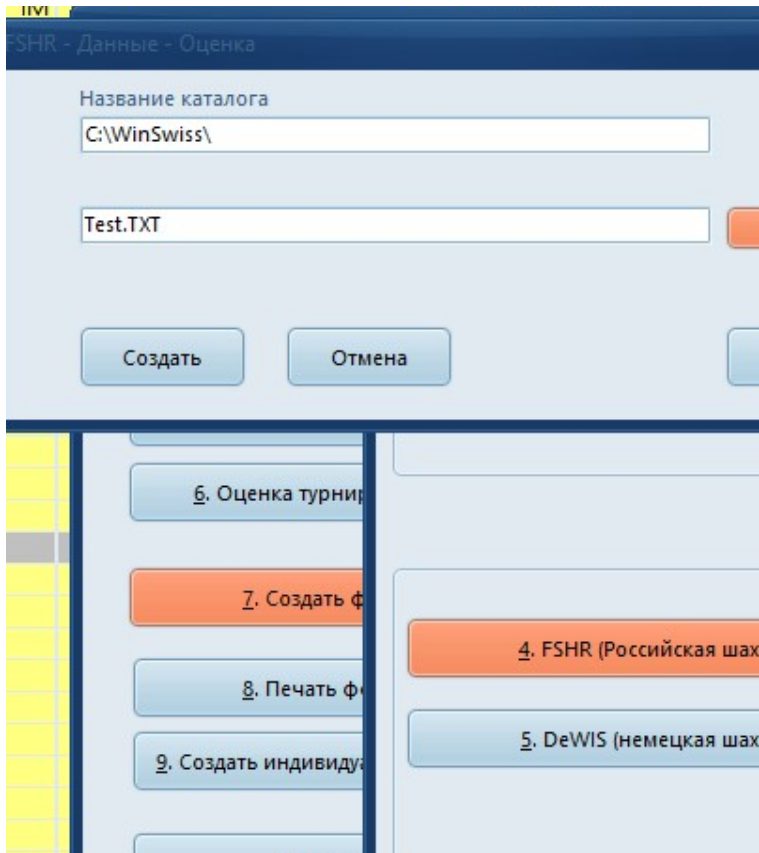
In order for the player data to be used as background files in Swiss-Chess, they must first be transformed accordingly. This can be done very easily with the function "<Functions> - <Create background files (Automatic)>".



The new background files are then available in the subdirectory "PlayerData". These can then be loaded and used directly as SWISS-1 / SWISS-2 files (player search with background files). In addition, current files are made available for download every week (Wednesday) on our website Swiss-Chess-Data.

### \* Tournament evaluation (players / results) in file for FSHR:

The data for a tournament evaluation by the Russian chess federation (FSHR) can now be created via <Special Functions> - <7. Create files for ELO or NWZ evaluation> - <4. FSHR (Russian chess federation)>. A file (\*.TXT) is created which has the same format as the FIDE evaluation file (\*.FID).



- \* **Pairing list without shifting after updates:**  
Previously, the pairing list was always set to the default position "top left" when activating <Act> or switching rounds or new pairings.  
This has now been changed so that the manually set position is retained.
- \* **Accelerated background file creation in automatic mode:**  
The automatic creation of background files has been sped up by minor measures (approx. 50%).  
**Notice:**  
**With the "Automatic creation of background files, see <Functions> - <Create background files (Automatic)>", the current player data available on the internet is always accessed directly.**
- \* **Keizer system with manual pairings not correct:**  
If pairings were carried out manually in the Keizer system, problems could occur here which meant that new pairings could not be determined.  
The assignment of manual pairings to the normal pairings has been revised.
- \* **Remove individual inactive player from the player list with <Ctrl-F5>:**  
Until now it was only possible (with <F5>) to remove all inactive players together from the player list.  
This is now also possible for individual inactive players with <Ctrl-F5>. If pairings with these players have already been carried out and/or results have been entered, these players can of course not be removed (as with <F5>).
- \* **The player search from background files and club data has been improved:**  
In the data transfer of players from background files, it is now possible to transfer them directly with a double click. Also from the club list. This makes the data transfer to the list of players quicker and easier than before.
- \* **Wrong participant numbers if participant lists were re-sorted after the 1st Round:**  
In the Swiss system the players are sorted with <F7> before the 1st Round (Alphabet or TWZ). After the 1st Round this must not be possible, because then the players are renumbered and the previous pairings can have wrong numbers.

Player re-sorting, after the 1st Round, is only allowed with <Alt-Z>!!! The error was caused by a new context menu in which <F7> was not deactivated after the 1st Round.

- \* **Knockout tournament with Final and "Special Final (3rd and 4th place)":**  
In the Knockout tournament, so many rounds are played until only two players are left (Final). A "small final" for the players who lost the semi-final was not possible until now.  
In the tournament settings for "Knockout Tournament" this is set with "Special Final (Rank 3 and 4)".
- \* **Various minor program improvements:**  
Minor improvements / bug fixes have been made.

### Информация о последних изменениях (между версией 9.36 и 9.37)

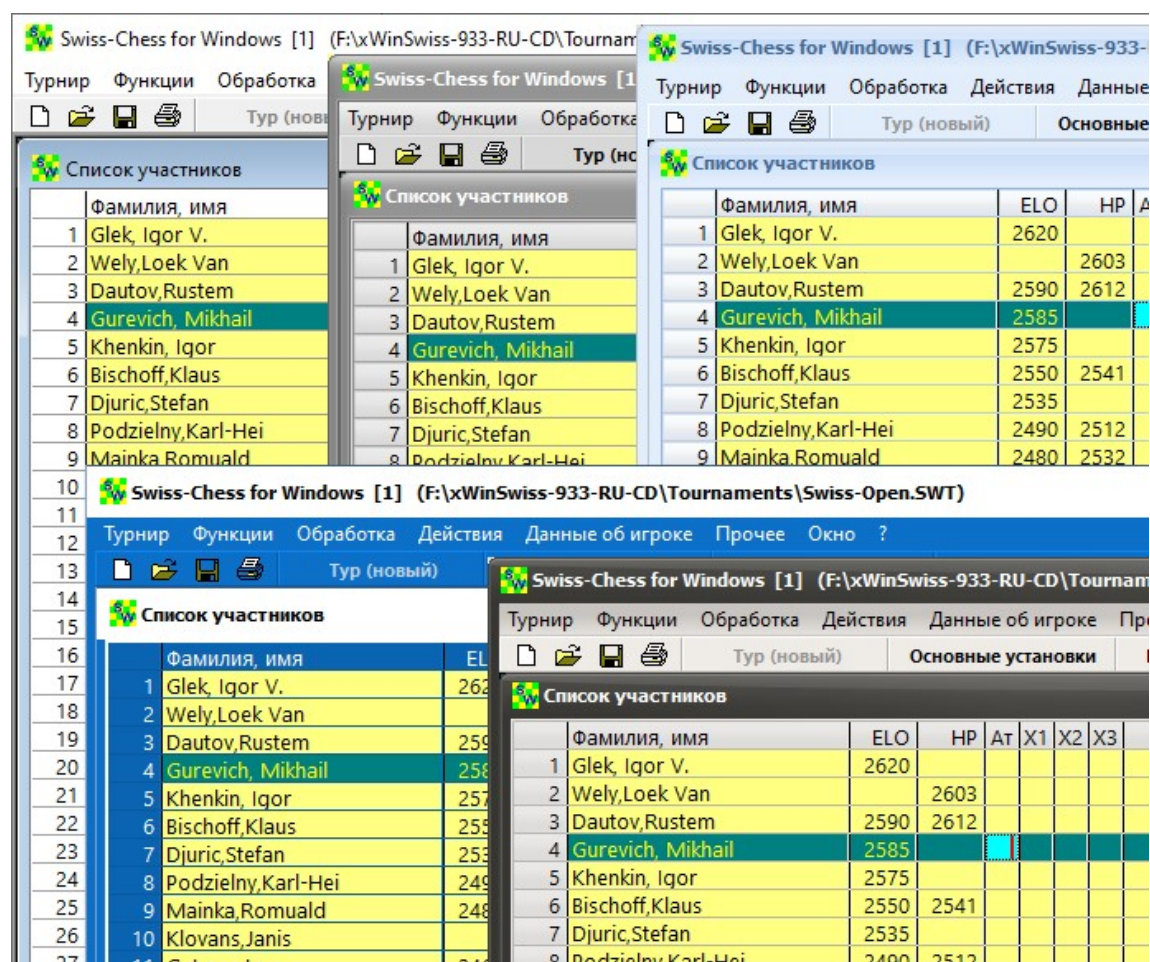
- \* **Player selection in ranking list without function:**  
In the player and ranking list, the players can be selected according to birth, NRV/ELO, etc.  
Unfortunately, there was a bug in the previous version 9.35 so that this function did not work for the ranking list selection. In the player list, however, this function was correct.

### Информация о последних изменениях (между версией 9.35 и 9.36)

- \* **Creation of PGN files improved:**  
When creating PGN files, it is now easier to write the data of all rounds in ONE or in SEVERAL files. For this purpose, the automatic file name extension in the form for PGN files was modified and an additional checkbox was created.
- \* **Knockout tournament mode with improvements:**  
In the Knockout Tournament, some improvements have been made that allow latecomers to still be added to the tournament. However, this depends on the intermediate rounds before the actual knockout mode starts.  
In addition, the manual pairing in the knockout tournament has been improved.
- \* **Knockout tournament with Swiss system for taking over a draw in case of a knockout loss:**  
In KO tournaments with an additional Swiss system (for KO losers), it is now possible to set whether draw games are taken over into the Swiss system in case of KO losses (default so far) or not. If the draws are not taken over, the game is rated as lost.  
This is relevant, for example, if the "normal game" was a draw and the advancement in the knockout tournament was carried out by means of a tiebreak.  
This setting can be found under <Swiss system, page 1>.
- \* **Team round robin tournaments (league administration) with "only" positive board points**  
In team round robin tournaments (league), positive and negative board points were previously evaluated for ranking (negative if positive identical). However, this did not fit some tournament rules. Now in the round robin tournament (setting board points) there is the possibility to set "Only positive board points".  
The setting applies to board points as the second or first evaluation.
- \* **New installation program:**  
A new installation program is used that better complies with Microsoft Windows installation rules. Works similarly as before. However, the installation window is smaller and no longer occupies the entire screen.  
In addition, the user can more easily determine whether SWT files should be set as default files for Swiss-Chess (Winswiss.exe).
- \* **No more support for Windows XP**  
Due to various software changes from version 9.3x (report generator, compiler), the program can no longer be run under XP. However, it works under Win-7 as before.
- \* **Various minor program improvements:**  
Minor improvements / bug fixes have been made.

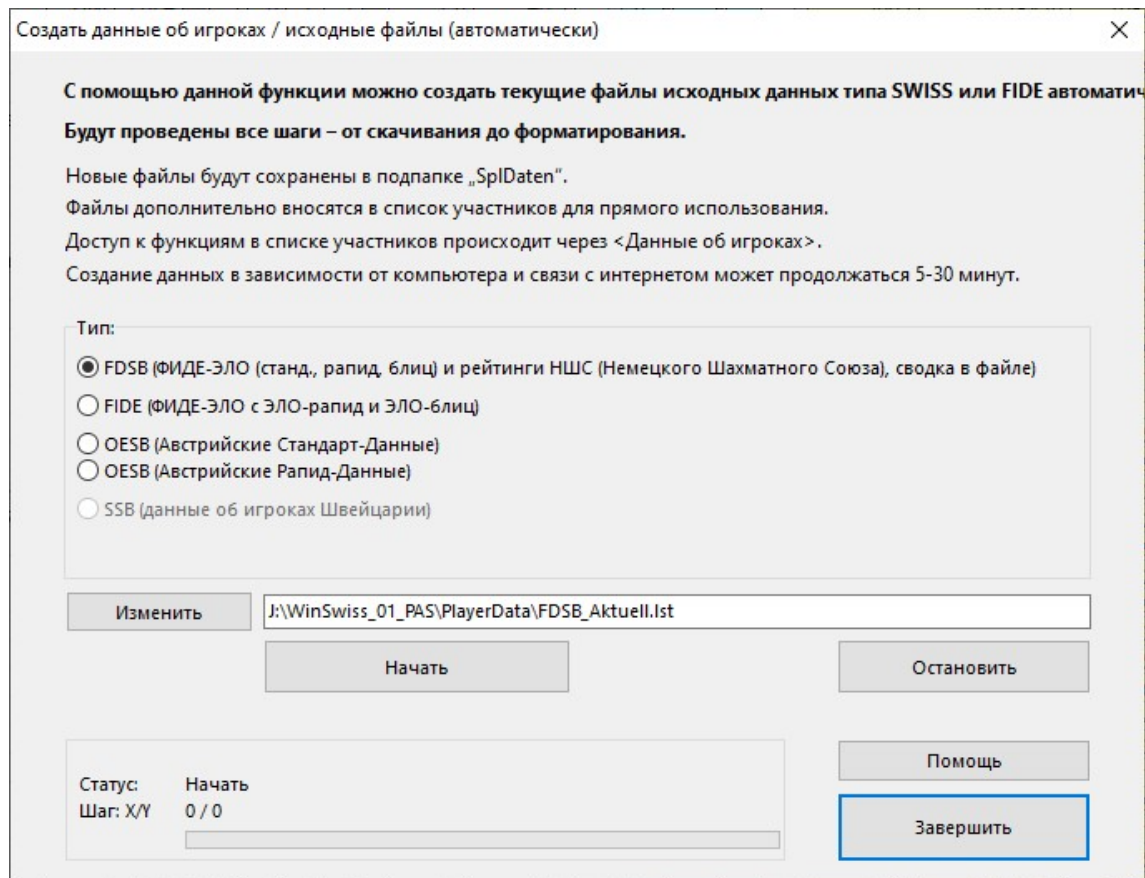
### Информация о последних изменениях (между версией 9.25 и 9.35)

- \* **Информация о турнире и Формуляр отчёта о званиях ФИДЕ IT1 / IT3 с адресом эл. почты**  
В формуляре информации о турнире IT3 (название турнира, организатор, судья и т. д.) добавлены два поля данных для адресов электронной почты (организатора и главного судьи). Эти адреса также передаются в формуляр ФИДЕ IT1 и др. Они будут присутствовать везде, где в генераторе списков присутствует турнирная информация.
- \* **Полностью переработан пропуск игры фиктивного игрока:**  
До сих пор фиктивный игрок „без игры“ считался практически обычным участником с особыми свойствами. Однако это несло с собой различные недостатки, такие как его видимость в общем списке участников. В актуальной версии программы те, кто «без игры», причисляются к специальным участникам и приводятся вне общего списка игроков.
- \* **Переработан режим «Амстердамского турнира»:**  
Режим «Амстердамский турнир» был переработан. Теперь можно составлять несколько нечетных групп, так как статус участника «без игры» был изменён в программе. Кроме того, были адаптированы различные настройки для не сыгранных раундов из-за неравных размеров групп.
- \* **Возможны различные стили визуального представления программы:**  
С помощью различных стилей можно визуализировать программную среду более индивидуально. Через <Турнир> - <Установка дизайна программы> можно использовать все стили из папки „XStyle“.

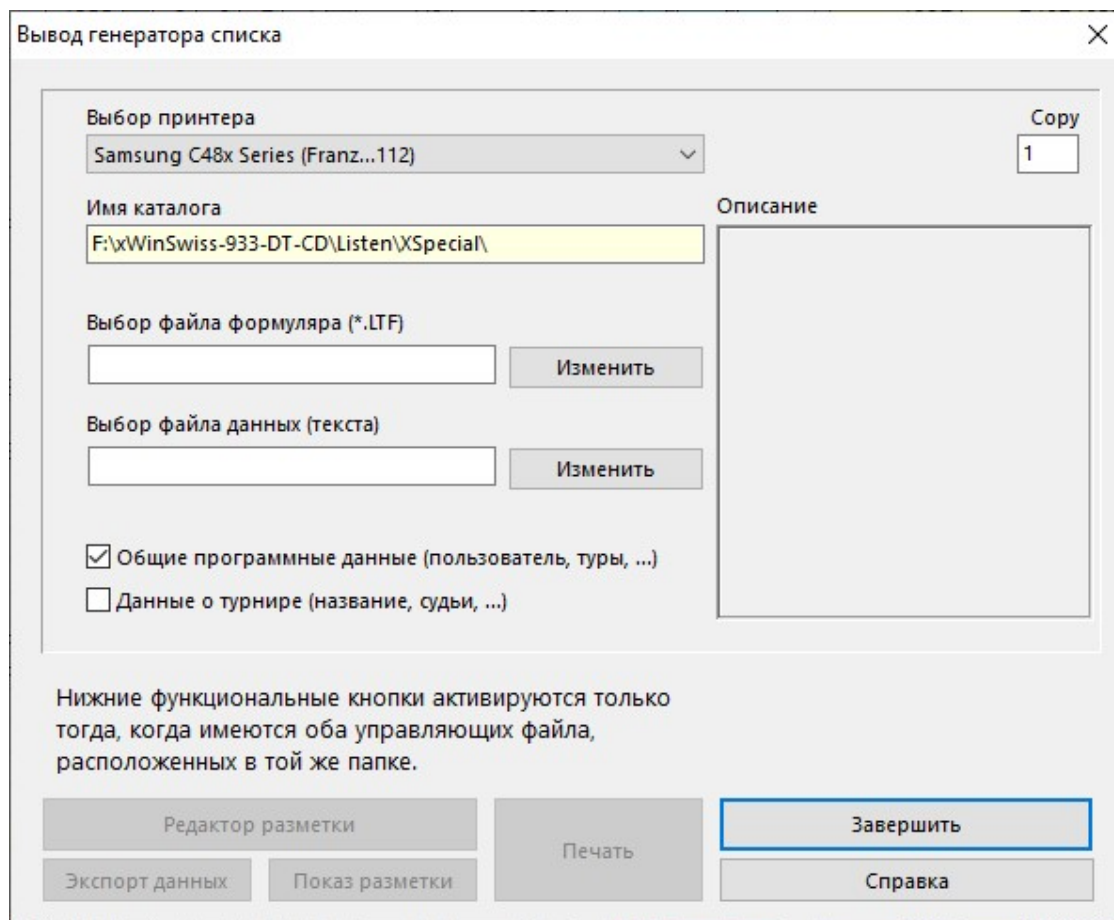


С помощью дизайна программы можно индивидуально настраивать внешний вид приложения. Различные стили могут быть особенно полезны, если программа запускается несколько раз (из разных подкаталогов) для управления различными турнирами/группами турниров. Если каждому турниру присвоить свой дизайн, то можно легко отличать отдельные турниры при их обработке и управлении.

- \* **Chess-Results принимает для загрузки различные форматы файлов:**  
Chess-Results реализовала новую функцию для загрузки различных файлов (графических, PDF и др.). Таким образом, можно передавать, например, заявки, а также фотографии турнира и т.д. Для этого в Swiss-Chess предусмотрена соответствующая ссылка на турнир в окне Chess-Results.
- \* **Ввод результатов в список результатов игроков**  
Были добавлены три новые функции для облегчения ввода результатов в список результатов игроков:
  - 1) С помощью **<Alt + F6>** можно переключать напрямую между «только дома» на «дома – гость», а не (только) через <Общие установки>
  - 2) Можно напрямую установить ранжирование игрока „**как в предыдущем раунде**“. Это упрощает ввод результатов для турниров, где играют без постоянно меняющейся ранжировки.
- \* **Улучшено создание нового турнира через FIDE-TRF-файл!**  
Новый турнир в Swiss-Chess можно создавать и через загрузку FIDE-TRF-файла, данные которого были созданы в другой программе (например, в Lichess.org).  
Были внесены небольшие исправления для улучшения импорта данных (из-за изменений для игроков «без игры»). Кроме того, игроки, которые пропускают игру в раунде с соответствующим результатом (Bye), добавляются из файла TRF к данным „**Неигравших в раунде X**“. Таким образом, турнир можно легче проверить. Кроме того, после загрузки данных выдётся запрос, следует ли запустить турнир в „строгом“ ФИДЕ-режиме или в стандартном режиме. В стандартном режиме можно изменять все параметры.
- \* **Для всех списков были добавлены контекстные меню:**  
Для различных списков (участников, и т. д. и на рабочий стол) были добавлена возможность быстро запускать самые важные команды через контекстные меню (путём нажатия правой клавиши мыши).
- \* **Добавлена КО-таблица / Кубок (только для абсолютного КО-турнира)**  
Если проводится абсолютный нокаут-турнир, то есть без швейцарской системы, то в списке рейтингов, кроме прогрессивной таблицы, можно создать таблицу нокаутов / кубок. Затем в этой таблице будет показано типичное дерево таблицы нокаутов. Для этого таблица сортируется как список рейтингов или как установленный список нокаут-турнира. В каждом из них размещается номер позиции победителя, а ниже - результат.
- \* **Полная автоматизация данных игроков / файлов исходных данных (Swiss1, FIDE)**  
Для создания данных игроков / файлов исходных данных в разделе **<Функции>** была добавлена команда для полной автоматизации этого процесса. В открывающемся для этого окне требуется только выбрать, какой исходный файл необходимо создать.  
Это позволяет очень легко использовать самые актуальные рейтинги непосредственно **перед турниром**.  
Новый исходный файл вводится непосредственно в окне настроек исходных файлов (SWISS-1 / FIDE). После этого можно сразу актуализировать данные.



- \* **Генератор списков был обновлён до 26-й версии.**  
Генератор списков был обновлён до актуальной версии. Это позволит „амбициозным пользователям“ проще и качественнее создавать свои собственные формуляры (удостоверения и т. д.).
- \* **Генератор списков для турнирных формуляров**  
В данной версии также есть возможность создавать **индивидуальные формуляры** с помощью генератора списков. Они не зависят от определённых действий программы, таких как создание списков / карточек / ФИДЕ и т. д. Через текстовый файл можно задавать индивидуальные параметры для страниц или таблиц.  
Эта функция может быть полезна для создания, например, турнирных заявок (с QR-кодом) или других специальных формуляров.  
Индивидуальные настройки устанавливаются относительно просто, поскольку данные управляются посредством текстового файла



\* **Добавлен формат JSON к обмену данных для списка участников/списка пар посредством текстовых файлов:**

Возможности экспорта и импорта текстового файла в списке участников / списке пар были расширены форматом JSON.

Это даёт то преимущество, что с помощью этого текстового формата (вместо CSV) можно проще добавлять данные, если в этом есть необходимость. Кроме того, это стандартный формат, который упрощает обмен данными с другими пользователями. Он также мог бы использоваться шахматными интернет-серверами?!

В списке участников и списке пар имеется возможность экспортировать или импортировать данные участников или пар посредством текстового файла.

При экспорте теперь автоматически создается JSON-файл в дополнение к TXT/CSV-файлу. При импорте можно выбирать формат.

Пример результатов (двух составлений пар) в формате JSON:

```
{
  "pairings": [
    {
      "number": "1",
      "round": "9",
      "cycle": "1",
      "pairing": "1",
      "table": "1",
      "board_regi": "0",
      "whiteno": "3",
      "name_1": "Name Spieler Weiss",
      "board_1": "",
      "ident_1": "",
      "team_1": "",
      "blackno": "20",
      "name_2": " Name Spieler Schwarz",
    }
  ]
}
```

```

    "board_2": "",
    "ident_2": "",
    "team_2": "",
    "result_1": "0.5",
    "result_2": "0.5",
    "forfeit": ""
  },
  {
    "number": "1",
    "round": "9",
    "cycle": "1",
    "pairing": "2",
    "table": "2",
    "board_regi": "0",
    "whiteno": "28",
    "name_1": " Name Spieler Weiss",
    "board_1": "",
    "ident_1": "",
    "team_1": "",
    "blackno": "8",
    "name_2": " Name Spieler Schwarz",
    "board_2": "",
    "ident_2": "",
    "team_2": "",
    "result_1": "0.5",
    "result_2": "0.5",
    "forfeit": ""
  }
]
}

```

Дальнейшие сведения о формате JSON можно найти в Интернете.

**\* Импорт данных об участниках с помощью текстового файла в формате JSON:**

Импорт новых участников надёжнее осуществить через формат JSON, чем через предыдущий текстовый формат CSV. Если для файла импортируемых данных выбран JSON, то через настройки можно выбирать между считыванием данных „новых“ участников и считыванием данных всех участников.

Проверка происходит через персональный номер / ФИДЕ-идентификатор.

Это позволяет (быстро) считывать данные участников извне, без повторной регистрации, особенно на крупных турнирах

**\* Улучшен процесс лицензирования через прямой запрос электронной почты:**

В предыдущей версии прямой запрос электронной почты из окна лицензирования частично не работал. Теперь это исправлено. Если требуется повторное лицензирование, то в окне, где вводится лицензионный код, его можно запросить непосредственно с помощью соответствующей кнопки. Таким образом, вход через веб-сайт в основном больше не понадобится.

### **Информация о последних изменениях (между версией 9.11 и 9.25)**

**\* Количество игроков в турнире увеличено от 998 до 2000:**

Тем самым, теперь можно организовывать и очень большие турнирные группы.

**\* Встроенный показ мульти-списков:**

Отныне с помощью <Shift+Ctrl+M> (в <Функции>) можно открыть для просмотра **мульти-список**. Он демонстрируется в окне, в котором можно выбрать, какие списки будут помещены рядом. В настоящий момент возможен одновременный показ списка пар и список рейтингов.

Настройки									
Пара	№	Участник	Очк.	№	Участник	Очк.	Б	Ч	Ат.
1	13	Krauseneck, Peter, Prof. I	3½	8	Gegenfurtner, Jürgen	4	0	1	
2	30	Möckel, Jens	3	4	Pacher, Milan	3	1	0	
3	31	Stengel, Michael	3	10	Simet, Martin	3	0	1	
4	44	Nezar, Aich	3	16	Schenk, Alexander	3	½	½	
5	18	Wichmann, Adrian	2½	22	Birkner, Frank	3	½	½	

Pairing list / result list for 9. Round / L1: (1 - 64)

X

Pairing list / result list for 9. R

Settings										Settings			
Pair	No.	Player	Scr.	No.	Player	Scr.	W	B	At	Pair	No.	Player	
1	3	Korobov, Anton	7	20	Ter-Sahakyan, Samvel	7	½	½		65	261	Chittka, Julius	
2	28	Donchenko, Alexander	7	8	Fridman, Daniel	7	½	½		66	290	Koehler, Chris	
3	31	Lopez Martinez, Josep I	6½	5	Kuzubov, Yuriy	6½	½	½		67	301	Fichter, Fabian	
4	7	Sarana, Alexey	6½	18	Svane, Rasmus	6½	½	½		68	308	Suvorov, Luca	
5	11	Esipenko, Andrey	6½	35	Gareyev, Timur	6½	½	½		69	221	Blom, Vincent	
6	37	Werle, Jan	6½	12	Heimann, Andreas	6½	0	1		70	52	Sanal, Vahap	
7	13	Banusz, Tamas	6½	36	Neiksans, Arturs	6½	1	0		71	57	Baldauf, Marc	
8	14	Bosiocic, Marin	6½	42	Gukesh D	6½	0	1		72	236	Karsay, Pasca	
9	15	Tabatabaei, M.amin	6½	58	Engel, Luis	6½	½	½		73	238	Pogán, Nikola	
10	17	Bluebaum, Matthias	6½	65	Warmerdam, Max	6½	1	0		74	89	Laqunow, Rap	

К списку пар добавились варианты «Сортировка по алфавиту» и «Сортировка по участникам», чтобы обеспечить игрокам более быстрый поиск.

Это, прежде всего, имеет смысл для показа списков пар в турнирах от маленьких до средних, тогда на экране могут поместиться (почти) все пары. Также можно подключить и дополнительные мониторы, которые после распознавания могут быть включены в предоставленную экранную площадь. В окне управления можно изменять размер шрифта, что тоже даёт возможность адаптировать изображение. Дополнительно к этому, списки могут демонстрироваться в сжатой форме таким образом, что останется место для другого списка.

Более точные возможности показа конечно же зависят от имеющихся в наличии мониторов и проекторов.

Примеры:

монитор 1920 \* 1600 Punkte: (горизонтальный формат)

Список пар, нормальный => 59 пар, мульти-списки => 192/256 пар

Монитор 1920 \* 1600 пикселей: (вертикальный формат)

Список пар, нормальный => 101 пара, мульти-списки => 212 пар(сжато)

#### \* Значительно улучшен формуляр «Поиск участников»:

Через <Alt-S> можно быстро найти участника в списках участников, пар и списках рейтингов, после чего возможен прямой скачок к соответствующей строке списка.

Эта функция была значительно улучшена за счёт добавления списка результатов и других функций.

Таким образом, строки списков меняются после каждого ввода. Кроме того, возможна сортировка и поиск по клубам, что тоже является важным улучшением поиска.

Поиск участников

№Участ.	Фамилия	Звание	ELO-B	ФИДЕ-обозн.	д/р	Атр.
26	Adler, Herbert		1940	24625736	1960	M
	Клуб/город	Страна	HP	Перс. №	Обозначение участн.	
	RMV Conc. Strullendorf	GER	1825		69	

Сортировка по:

списку  
 имени  
 клубу

Части искомого текста

Искомое имя

Сортировка по:

№Участ	Имя	Титул	Клуб	Страна
26	Adler, Herbert		RMV Conc. Strullendorf	GER
38	Baldszuhn, Christian		SC 1868 Bamberg	GER
22	Birkner, Frank		Zwickauer SC	GER
43	Bolz, Sven-Erik	J	SC Uttenreuth e.V.	GER
46	Borisov, Ivaylo		SC Forchheim e.V.	GER
39	Breinbauer, Tilo		Zwickauer SC	GER
20	Carnot, Luca		TSG Apolda	GER
19	Dehmel, Jens		Vereinigung der Schachsportfreun	GER
35	Deschler, Arne	J	SC Noris-Tarrasch Nürnberg 1873	GER

\* **Расширен поиск данных об игроках (FDSB, OESB, SSB) с информацией о клубах:**

При первом открытии файла с данными об участниках (исходных файлов, типа SWISS) создаётся файл с расширением „\*.SWV“. Если в исходном файле содержится информация о клубах, то в созданном swv-файле данные об игроках будут отсортированы по клубам. При поиске игроков (в исходных файлах) автоматически используется данный файл, чтобы быстрее найти нескольких игроков одного и того же клуба.

Для этого предлагается следующее окно поиска по клубам. Если для определённого игрока (через обычный поиск) находится его клуб, то данные в демонстрируемом окне автоматически обновляются.

В турнир переносится информация о том игроке, чьи данные находятся в верхних полях окна в текущий момент.

Загрузка данных об игроках из исходных файлов

№Уч.	Фамилия	Звание	ЭЛО	ELO-R	ELO-B	ФИДЕ-обознач.	д/р
66	Weber,Gerd						1960
	Клуб/город	Страна	HP	Перс.№	Обозн.участника	ZPS-клуб	Атр.
	SG Hohndorf SAbt	GER	1572	10235550	9	F3910	

Поз.	Фамилия	Звание	Клуб/город	Страна	ELO	HP	д/р
10	Weber,Gerald		SSV Rotation Berlin e.V.	GER	1788	1708	1954
11	Weber,Gerard			LUX	1700		1961
12	Weber,Gerd		SG Hohndorf SAbt	GER		1572	1960
13	Weber,Gerhard			AUT			1941
14	Weber,Gerhard			GER	1886		1936
15	Weber,Gerhard		SC Grunbach	GER		1737	1937
16	Weber,Gerhard,Dr.		Schachclub Bayer Leverkus	GER	1757	1561	1934
17	Weber,Gerold	FM		AUT	2380		1960
18	Weber,Gnter		SV 1920 Hofheim	GER	1776	1716	1963
19	Weber,Guilhem			FRA			2004
20	Weber,Gus			JCI			2011
21	Weber Guzman,Francisco			CHI	1531		1987
22	Weber,Hans		SC 1926 Haáloch	GER		1537	1940
23	Weber,Hans		SG Wartturm Schaaflheim	GER		1441	1954

Искомое имя  
weber fr  Обновить результат поиска с новым параметром

Справка:

Тест: 261

Макс.поз.: 100

Файл: FDSB1904.LST

Название искомого клуба  
SG Hohndorf SAbt

Поз.	Фамилия	Звание	Клуб/город	Страна	ЭЛО	HP	д/р
5462	Bergelt,Manfred		SG Hohndorf SAbt	GER		1527	1936
16798	Engel,Tim		SG Hohndorf SAbt	-		0000	2006
22298	Gerlach,Marcel		SG Hohndorf SAbt	GER		1555	1988
31342	Höhne,Peter		SG Hohndorf SAbt	GER	1925	1770	1945
36992	Kehling,Julien		SG Hohndorf SAbt	GER		1572	1990
37005	Kehrer,Johannes		SG Hohndorf SAbt	GER		1692	1949
37007	Kehrer,Nico		SG Hohndorf SAbt	GER		1750	1978

\* **Формуляр для маркировки игроков, пропускающих тур (пауза в туре X).**

Подобно карточке участника / команды через <Функции> - <Управление игроками> можно вызвать формуляр, в котором можно **«заранее, то есть и перед первым туром»** внести информацию о том, сделает ли игрок в определённом туре паузу или нет (для игроков с официально заявленным пропуском / по уважительной причине).

Одновременно с этим также можно уже заранее внести результаты пропускаемых встреч (W, R/D, L). Тогда программа будет учитывать их в соответствующем туре!! Это значительно уменьшит нагрузку на руководителя турнира, если в турнире такие случаи будут неединичны.

Управление игроками: пауза в туре X / пропуск

Номер:  Ранг:  Имя:  Клуб / город:  Страна:

Тур	1	2	3	4	5	6	7	8	9	10	11	12	13	14	15	16	17
В паузе	-	-	-	-	-	-	-	-	-	-	-	-	-				
Результат																	

X = отметить тур паузы (пропуска)  
W = (Win / Победа) R/D = (Draw / Ничья) L = (Lost / Проигрыш)

В данном формуляре можно предварительно отметить игроков для определённого тура, в котором им разрешена пауза! Тогда автоматически для данных игроков не будут составляться пары. Данные игроки не получают какого-либо цвета и (обычно) никакого очка в этом туре. Однако для него существует возможность присвоить данным игрокам какой-либо результат без борьбы (ничью).

Показывать только выборку игроков (X = пауза).

Показывать только выборку игроков (X = пауза) для следующего тура.

Искомое название:

№Участ	Имя	Титул	Клуб	Страна
3	Kurayan,Ruslan	IM	SF Gerresheim 86 e. V	UKR
4	Pacher,Milan	GM		SVK
5	Stets,Dmitry	IM	SF Gerresheim 86 e. V	UKR
6	Langheinrich,Ferenc	IM	SV Empor Erfurt	GER
7	Hirneise,Jens	FM	TSV Schönaich	GER
8	Gegenfurtner,Jürgen	FM	SV Seubelsdorf e.V.	GER
9	Promyshlyanskyy,Vitaliy	FM	SC Noris-Tarrasch Nürnberg 1873	UKR
10	Simet,Martin	FM	SC Bad Kötzting e.V.	CZE
11	Herrmann,Jens		SC 1868 Bamberg	GER

\* **Добавлен формуляр для настроек автоматических функций**

Через <Турнир> - <Установки для времени и автоматизации> или через <Авто> в верхней панели рабочего окна открывается формуляр, в котором можно инициировать автоматический вывод различных данных.

Эти действия возможны после составления пар нового тура, а также в любой момент посредством нажатия кнопки <Немедленный запуск>.

Установки для времени и автоматки

С помощью данного формуляра можно автоматизировать самые важные (повторяемые) выводы данных в течение турнира

**Автоматический режим**  
 Включить автоматический режим

**Прямой вывод на печать после составления пар**  
 Пары текущего (нового) тура  
 Список рейтингов после прежнего тура

**Послать данные на шахматный сервер**

**Момент времени**  
 После составления пар текущего (нового) тура  
 Управляемо с помощью реле времени каждые x секунд / t  ▾

Сервер: Schachturniere.com  
 Сервер: Chess-Results.com

**Настройки сводного вывода (принтер, Html, файлы, интернет...)**

**Момент времени**  
 После составления пар текущего (нового) тура  
 Управляемо с помощью реле времени каждые x секунд / t  ▾

Создать текстовые файлы  
 Создать файлы Html  
 Html-файлы для собственного интернет-сервера (Ftp)  
 Создать вывод на печать

No.	Ошибка	Сообщение

- \* **Подсчёт ФИДЕ-ЭЛО и индивидуальных коэффициентов.**  
 Подсчёт ФИДЕ-ЭЛО был переработан. Про вычислении новых рейтингов (их разницы) используются не средние значения рейтингов всех противников и набранные очки, а оценивается каждая партия по отдельности (см. таблицу ФИДЕ).  
 Различия малы, но они совпадают с результатами расчётов вручную (согласно таблице ФИДЕ)!!  
 В дополнение к этому используются индивидуальные коэффициенты, если они имеются. Это, например, те, которые содержатся в расширенном списке ФИДЕ и импортируются из исходных файлов.  
 Если имеются индивидуальные коэффициенты, то они всегда учитываются при подсчётах!!
- \* **Реализованы другие незначительные корректировки**

### Информация о последних изменениях (между версией 8.97 и 9.11)

- \* **Адаптация к новым требованиям ФИДЕ (2017) для допуска от ФИДЕ**  
 Требования к алгоритму поиска пар были значительно расширены и в некоторых местах подверглись изменениям. Тем самым, должно гарантироваться, что

можно повторно воспроизвести составление пар, чтобы распознать возможные манипуляции (титул ФИДЕ).

Созданные для этого новые правила и требования были воплощены в программе, так что она смогла получить допуск ФИДЕ в 2018 году. **«Промежуточный Сертификат Одобрения» (Interim Endorsement Certificate)** уже был присуждён ранее (<http://pairings.fide.com/images/stories/downloads/swisschessreport.pdf>).

В параметрах турнира «Швейцарская система – страница 2» была помещена установка для автоматического результата от «пар, свободных от игры». Возможна победа или ничья. Эту предустановку можно включить для списка результатов, и после этого её нельзя будет изменить, если для турнира были установлены «строгие правила ФИДЕ»

При «строгом режиме ФИДЕ» данные формуляра «Специальные результаты» проверяются на наличие запрещённого результата. В случае подтверждения ввод не принимается.

Подверглись модификации установки для «ускоренного поиска пар» (вместо стандартного метода ФИДЕ).

Дополнительно была реализована швейцарская система с «ускоренным поиском пар» в соответствии с нормами «БАКУ 2016» (Требование для допуска ФИДЕ 2017).

В «строгом режиме ФИДЕ» не разрешаются различные «недействительные» результаты. Недействительные результаты в обычном режиме ФИДЕ, такие как „= - = “ (ничья без игры) или другие, не будут приниматься при вводе результатов. Соответствующие проверки проводятся для списка результатов, в формуляре специальных результатов, в формуляре отдельных результатов и в карточке игрока. В последней теперь можно ввести результаты для игроков без пар (без противника), чтобы избежать неправильных результатов. Речь идёт о различных вариантах освобождения от игры (FPB=full-point-bye / HPB=half-point-bye / ZPB=zero-point-bye). Такие очки раздаются, если игрок вступил в турнир позднее остальных (опоздавший) или пропустил какой-то тур по уважительной причине.

- \* **Реализована передача данных на международный шахматный сервер „Chess-Results.com“:** Наряду с реализованной прежде передачей данных на **Schachturniere.com**, теперь возможна передача данных на международный шахматный сервер „Chess-Results.com“. Это происходит через выбор меню **<Турнир> - <Послать данные турнира на Chess-Results>**.

Передача данных на Chess-Results.com

Статус:  
Статус:  
Необходимо сначала зарегистрировать турнир.

Регистрация:  
Серийный номер:  
[REDACTED] / Лицензия действительна

Регистрация турнира на Chess-Results

Удалить идентификационный ключ турнира (новая регистрация)!

Послать:  
Номер турнира:  
Турнирные идентификационные номера пока ещё отсутствуют

текущий тур: 9  
 Послать состояние рейтинг-списка после предыдущего тура (8)

Послать данные турнира на Chess-Results

Показать турнир через веб-браузер (на Chess-Results)  
Установки турнира через веб-браузер (на Chess-Results)

Завершить

Помощь

В то время, как шахматный сервер **Schachturniere.com** популярен на немецкоязычном пространстве, сервер **Chess-Result.com** предоставляется как для национальных, так и для международных турниров.

**Chess-Results.com**  
in close cooperation with the  
Administrations- and Pairing-  
program **Swiss-Manager**

✓ **AUF UNSERE  
BEWERTUNGEN  
IST VERLASS**

 Centro Hotel...  Auszeit Hotel

Logged on: Gast

ARM AZE BIH BUL CAT CHN CRO CZE DEN EGY ENG ESP FAI FIN FRA GER GRE INA ITA JPN MKD LTU NED POL PO

[Главная](#) [Турнирная база данных](#) [AUT](#) [Фото](#) [ЧАВО](#) [Онлайн Регистрация](#) [Swiss-M](#)

[Календарь](#) [Ссылки](#) [Контактная информация](#)

Добро пожаловать в турнирную базу данных chess-res  
Chess-Results.com - это мощный специализированный сервер

Архив chess-results.com скоро будет насчитывать более 275.000 турниров со всего мира  
Чемпионатов и Олимпиад. Это стало возможным благодаря Swiss-Manager, программе  
турниров, которая работает в тесном взаимодействии с chess-results.com.

### Поиск турнира

Поиск турниров а также отображение/печать /экспорт в  
Excel итоговых результатов, пар туров, кросс-таблиц и т.п.

### Поиск игрока

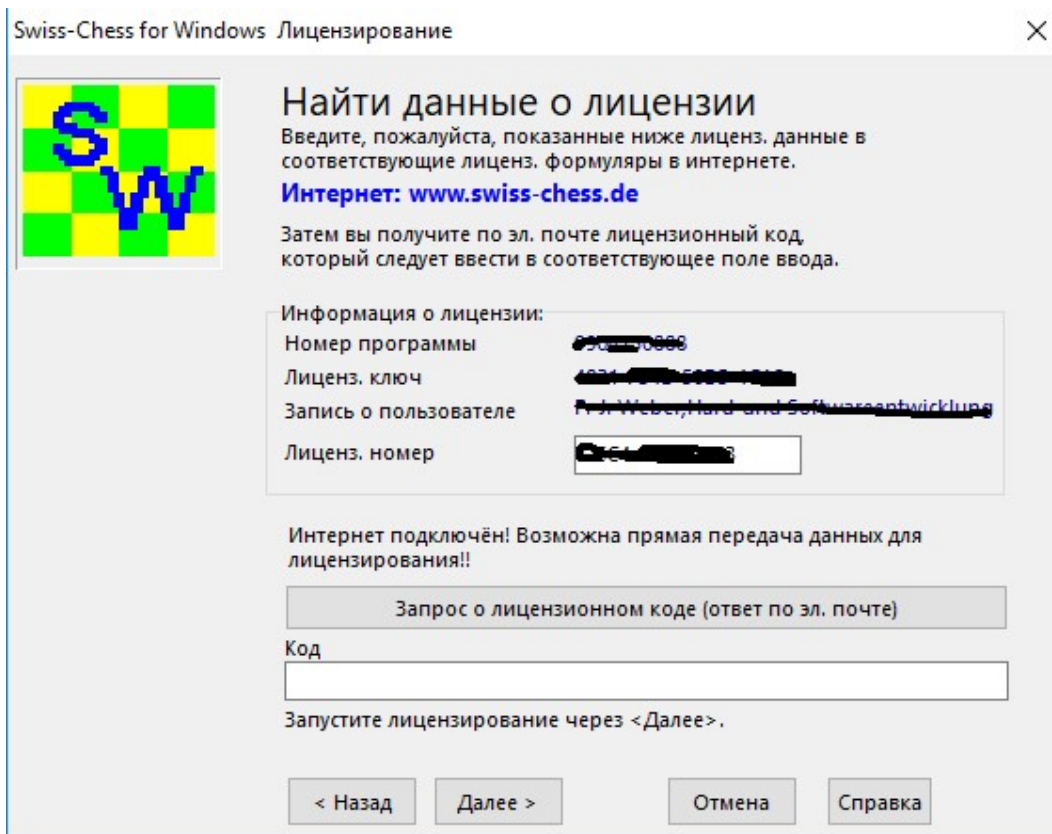
Поиск всех турниров, в  
а также отображение/  
этого игрока и этих тур

Концепции использования обоих серверов различны и должны рассматриваться каждый раз  
индивидуально. В любом случае, с помощью программы Swiss-Chess можно очень быстро и просто  
передавать данные на один или оба сервера.

#### Лицензирование упрощается путем прямой передачи лицензионных данных:

в диалоге лицензирования была добавлена кнопка <Запрос о лицензионном коде (ответ по эл.  
почте)>, с помощью которой данные о лицензии могут быть отправлены непосредственно на  
сервер лицензий.

Это означает, что для проведения процесса лицензирования больше не требуется ввода данных  
на сайте [www.swiss-chess.de](http://www.swiss-chess.de) в разделе <Лицензия>. Если передача данных прошла успешно, то  
письмо будет отправлено на указанный адрес эл. почты.



Для лицензирования компьютеров, не подключенных к интернету, предыдущий процесс лицензирования Интернета доступен по-прежнему.

- \* **Оценки игроков ЭЛО-ФИДЕ расширены до ЭЛО-рапид и ЭЛО-блиц:**  
В списке участников и в различных формулярах игроков можно вносить теперь не только стандартные оценки ЭЛО-ФИДЕ, но и данные для ЭЛО-рапид и ЭЛО-блиц. В то время, как, например, в формуляре участника (Список участников - <F2>) показываются все оценки ЭЛО, в списке участников помещается та ЭЛО, которая была задана для данного турнира. Установка «турнирного ЭЛО» производится в основных установках перед первым туром. Дальнейшую информацию можно найти в руководстве пользователя (Основные установки).
- \* **Модификация загрузочных файлов ФИДЕ с данными об игроках:**  
Программа Swiss-Chess даёт возможность преобразовывать файлы ФИДЕ с данными об игроках (загрузка с интернет-страниц ФИДЕ) в собственный формат данных для их использования в качестве исходных данных. Это преобразование было адаптировано для текущего состояния файлов ФИДЕ с данными об игроках.  
Наряду с прежними стандартными списками игроков теперь предлагается расширенная загрузка полного списка игроков („Download full list of players“ - <players\_list\_foa.txt>) вместо прежнего варианта «формата LEGACY».  
При использовании этого файла также передаются оценки ЭЛО-рапид и ЭЛО-блиц. В будущем будет использоваться только этот файл для публикации данных (файлов исходных данных) в интернете.
- \* **Добавлено командное удостоверение:**  
В ранговом списке команд можно теперь создавать и их удостоверения (как в личных турнирах). Для этого используется структура формуляра «Список команд. Тип 3». Наряду с обычными сведениями выводятся игроки команд с соответствующими данными.  
Примечание: образцы удостоверений в программе Swiss-Chess следует рассматривать как эскиз, который с помощью генератора списков можно полностью переработать и индивидуально оформить (включая графики).
- \* **Определение турнирного рейтинга (ТР) было расширено:**

Определение ТР в личных и командных турнирах было расширено на «Только ЭЛО» и «Только НР».

- \* **Сортировка в личных турнирах была приведена в соответствие к расширению ТР:**  
С расширением определения ТР была приведена в соответствие сортировка в личных турнирах.

В списке выбора сортировки в личном турнире до сих пор были следующие две опции:

5. ЭЛО или НР / Алфавит (прежде всего ЭЛО, если имеется)
6. ЭЛО или НР / Жеребьёвка (прежде всего ЭЛО, если имеется)

Они были изменены на:

5. НР / Алфавит (установка НР: «ТР-ИНФО»)
6. НР / Жеребьёвка (установка НР: «ТР-ИНФО»)

При этом текст «ТР-ИНФО» приводится в соответствие с установкой ТР (в установках турнира)!!

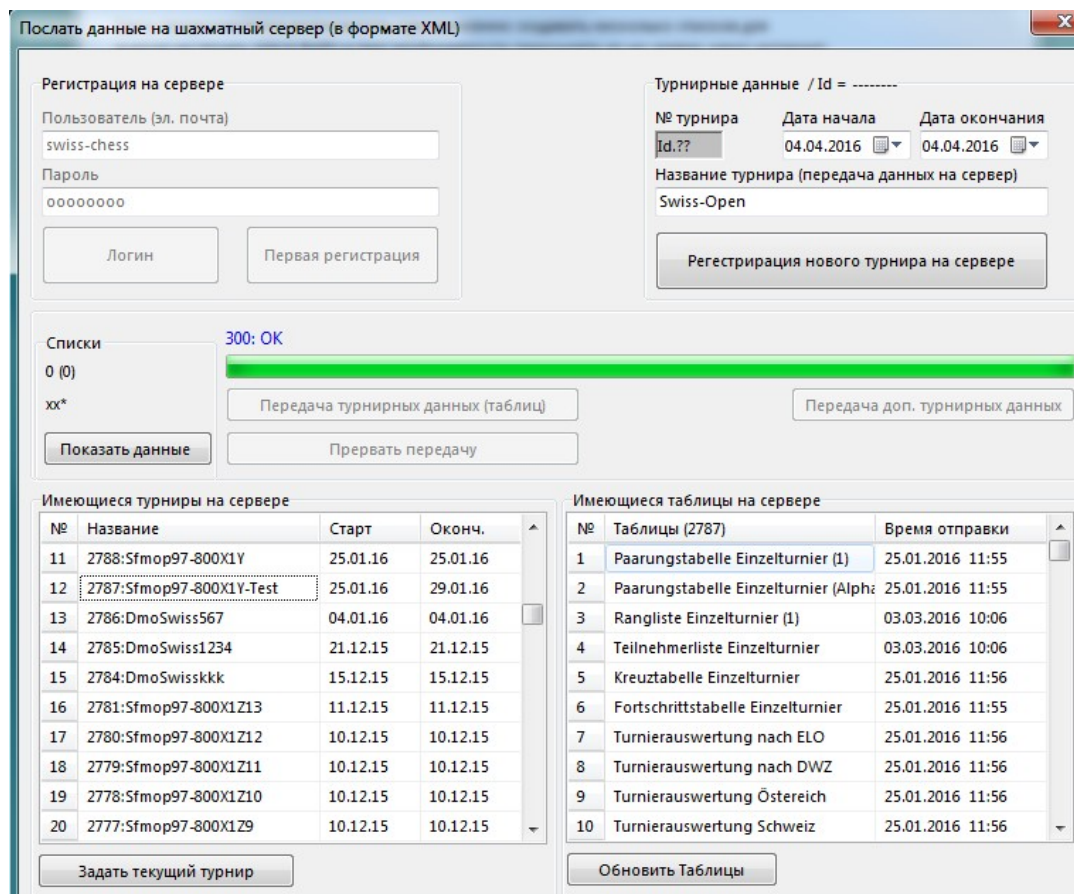
- \* **Скорректирован вывод перекрёстной таблицы:**  
Вывод перекрёстной таблицы в круговом турнире с двойными строчками не работал в турнирах с несколькими кругами. Эта функция была заблокирована, если было установлено более одной партии для одного тура.  
Теперь выводятся столько же строк, сколько кругов было сыграно.
- \* **Другие различные небольшие корректировки и исправленные ошибки.**

## **Информация о последних изменениях (между версией 8.93 и 8.97)**

- \* **Schachlinks.com изменён на Schachturniere.com:**  
Шахматный сервер **Schachlinks.com** был переименован в **Schachturniere.com** и концептуально улучшен.  
Как и прежде, шахматный сервер **Schachturniere.com** даёт возможность простой публикации турниров Swiss-Chess на шахматном сервере или передачу таблиц на собственные интернет-страницы, не требуя особых знаний интернет-технологий от пользователя. Дополнительно к этому были созданы другие возможности для пользователя оптимально управлять своими турнирами на **Schachturniere.com**.  
На будущее запланирована реализация возможности регистрировать игрока на **Schachturniere.com**, после чего заявленные данные игрока могут напрямую перенесены в Swiss-Chess.

В этой связи было изменено окно для передачи данных на шахматный сервер (<Турниры> - <Сводный вывод (печать, интернет,...> - <Переслать файлы на сервер>).

Наряду с функцией регистрации / входа в систему и передачи данных теперь предоставляется более полная информация об имеющихся турнирах или состоянии переданных таблиц.



Тем самым, пользователям Swiss-Chess, которые не являются интернет-специалистами, значительно легче будет осуществить публикацию турнирных данных. Дальнейшую информацию можно найти на **Schachturniere.com**.

### Информация о последних изменениях (между версией 8.90 и 8.93)

- \* **Допуск программы (Endorsement) для турниров ФИДЕ:**  
 После обстоятельной проверки со стороны ФИДЕ (Комиссией ФИДЕ по программному составлению пар по швейцарской системе) данная программа была допущена (прошла Endorsement Procedure) для проведения турниров ФИДЕ по швейцарской системе.  
 В последние годы Комиссия ФИДЕ заново определила или скорее более точно описала метод составления пар со всеми подробностями (Algo) для швейцарской системы. Целью при этом было установление идентичности составления пар в различных турнирных программах и, тем самым, упростить их проверку.  
 Это возможно было осуществить только путём больших затрат на разработку программы, а также тестирования результатов составления пар.  
 Тест около 6000 турниров с примерно 60000 турами показал совпадение почти 99,80% всех туров и 99,98% составленных пар с контрольными результатами.  
 Тем самым, был однозначно соблюден требуемый уровень качества составления пар и соответственно получен допуск ФИДЕ.
- \* **Алгоритм составления пар адаптирован к новым правилам ФИДЕ:**  
 Алгоритм составления пар для швейцарской системы был разработан заново и реализован в соответствии с новыми правилами ФИДЕ (Rules Istanbul 2012).  
 Эти правила ФИДЕ можно найти по следующей ссылке  
 „<https://www.fide.com/fide/handbook.html?id=18&view=category>“ (голландская система).
- \* **Добавлен контроллер составления пар по правилам ФИДЕ (FPC):**  
 Согласно требованиям ФИДЕ для допуска программ необходимо наличие контроллера составления пар. Под таким контроллером подразумевается программа (консольная), которая

тестирует составленные пары, представленные в виде FID- или TRF-файлов (обычно получаемые из других программ).

Для Swiss-Chess такой программой является „...\\FPC\\winswiss\_console.exe“. Если она вызывается с консоли (из среды DOS) без параметров, то выводится текст помощи.

\* **Другие изменения в связи с предписаниями ФИДЕ:**

В связи с адаптацией к допуску ФИДЕ необходимо было провести ещё несколько изменений кроме алгоритма составления пар:

- a) В различных текстовых полях (например, «Режим составления пар») наряду с обозначением «Режим ФИДЕ» добавлено указание на конкретный способ составления пар (голландский алгоритм).
- b) По умолчанию для новых турниров установлен режим ФИДЕ для составления пар. Прежде, для этого использовался общий режим швейцарской системы. При установке режима составления пар или жеребьёвке первого тура дополнительно предлагается соответствующее окно с примечанием о возможной смене режима (не для турниров ФИДЕ), так как можно использовать не все установки.
- c) В турнирных установках (Общие, стр. 1) можно выбрать правило трёх баллов. Но для режима ФИДЕ эта установка теперь отключена.
- d) В режиме ФИДЕ не разрешены проверки на одинаковость клубов и федераций. Эти установки до сих пор были заблокированы. Теперь они отключены (окрашены серым цветом).
- e) Для режима ФИДЕ была отключена функция «Специальные баллы» в карточке участника (список участников F9). Она собственно и не требуется для швейцарской системы, а скорее была задумана для командных турниров и оценки игры по доскам.
- f) С помощью функции <Турнир> - <Новый> теперь можно считывать TRF/FID-файлы, чтобы из них создавать турниры (требование ФИДЕ). Это возможно имеет смысл для проверки других турниров.

\* **Модификация ФИДЕ-формуляра IT1 (CERTIFICATE OF TITLE RESULT):**

По желанию ФИДЕ в формуляре для подтверждения ФИДЕ-титла (CERTIFICATE OF TITLE RESULT) поле „Date of Birth“ (неважно) было преобразовано в место проведения турнира „Event City“. Эта информация важна для ФИДЕ-оценщика турнира!!

\* **Представление участников, которые не получили пары в прежних турах:**

В Swiss-Chess в течение одного турнира можно деактивировать и снова активировать участников. Деактивированные участники помечаются другим цветом в списке и не получают пары в текущем туре. При активации они получают снова «нормальный» цвет.

Если турнир возвращали в предыдущие туры (например, для проверки), то прежде было невозможно определить, кто не имел пары в определённом туре.

Теперь же участники, не вовлечённые в составление пар, показываются на светло-сером фоне в списке участников соответствующего тура.

\* **Команды для списка участников для улучшения показа активных и неактивных участников:**

Для списка участников были реализованы три дополнительные команды (в пункте главного меню <Действия>), чтобы производить отбор всех/активных/неактивных игроков. В списке тогда показываются только те игроки, которые соответствуют критериям отбора.

\* **Прямой перенос результатов в демонстрируемый ранговый список:**

Если в личном или командном турнире рядом со списком результатов открыт ранговый список, то теперь ранговый список актуализируется после каждого ввода результатов. До этого было необходимо каждый раз нажимать функциональную кнопку <Обн.> (обновить).

Тем самым, ранговый список всегда будет соответствовать актуальному состоянию результатов. Это относится и к специальным результатам и т. д.

\* **Адаптировано неофициальное определение значений ЭЛО:**

Неофициальная оценка значений ЭЛО (фактор K) была обновлена до актуальных положений ФИДЕ (Руководство 2014 года).

В качестве стандарта теперь принято  $K=20$ . В <Турнир> - <Установки вывода...> можно установить теперь следующую модификацию: „ $K = 10$  если ЭЛО > 2400 /  $K = 40$  если возраст < 18, ЭЛО < 2300“.

\* **Дополнение к режиму «Ускоренное составление пар»:**

Если в установках турнира выбирается <Швейцарская система (стр. 2)>, то там можно установить «Ускоренное составление пар» в качестве способа составления пар. До этого там было возможно деление начальных групп на 2/3/4. Теперь вместо деления на 4 предлагается поле выбора для установки «Индивидуального деления на группы».

## Информация о последних изменениях (между версией 8.72 и 8.90)

### \* Алгоритм образования пар согласуется с последней редакцией (83-ой Конгресс ФИДЕ в Istanbul в 2012 году).

Правила образования пар изменились незначительно. В основном речь идёт о письменном уточнении прежних правил, чтобы яснее и однозначнее описать некоторые неточно описанные или отсутствующие правила.

Изменение заключается в следующем:

В A2 была немного изменена последовательность для званий ФИДЕ (переставлены местами FM и WIM).

Флотеры («плавающие») были подробно описаны в, а также порядок отмены правил о флотерах, если невозможно образовать никакие пары.

Точнее описаны метод и последовательность обмена между верхней и нижней половинами.

Добавлен небольшой программный алгоритм, чтобы подсчитать, как провести обмен. Кроме того, количество игроков, для которых производится обмен, было увеличено с двух до четырёх.

### \* Актуализировано определение званий ФИДЕ.

Определение нормативов для званий (прежние изменения осуществлялись в 2004 году) было актуализировано согласно актуальным инструкциям ФИДЕ.

В окне для вывода установок для званий было удалено поле выбора «ФИДЕ-звание согласно выступлению», так как оценка всегда определяется «согласно выступлению», и данное поле выбора является излишним.

Были учтены следующие изменения:

- 1) Изменение минимальных значений рейтингов (повышение ЭЛО)  
(прежде: GM=2250, IM=2100, WGM=2050, WIM=1900  
теперь: GM=2200, IM=2050, WGM=2000, WIM=1850)
- 2) Проводится только одно (слабейшего игрока) повышение (прежде двух игроков).
- 3) Минимальные нормы для ЭЛО были снижены на «1» (GM=2600, вместо 2601 и т. д.).
- 4) Проверяется, был ли набран минимально-средний рейтинг (см. Справочник ФИДЕ, параграф 1.49a).
- 5) Проверяется, был ли достигнут «минимальный счёт» (в процентах) (см. Справочник ФИДЕ, параграф 1.49a).
- 6) Определение минимальных званий ( $1*IM = 1*GM$  и т. д.) согласуется с новыми требованиями (см. 1.45b – 1.45e).
- 7) Двойной вывод нормативов «отключён». Теперь выводится наибольший норматив.

### \* Формуляр для звания ФИДЕ IT1 (Certificate of Title Result)

Генератор списков воспроизводит формуляр IT1, который содержится в справочнике ФИДЕ.

Данный формуляр необходимо предъявлять в ФИДЕ при подаче заявки на получение нормативов для званий (для турниров по швейцарской системе). Это делается довольно просто, так как при выводе формуляра (на печать, ...) вносятся все необходимые данные соответствующего игрока для определения нормы.

Формуляр создаётся через <Специальные функции> - <Создать файлы для ЭЛО-или НР-оценки> - <ФИДЕ-отчёт: формуляр для звания ФИДЕ (IT1)>.



**CERTIFICATE OF TITLE RESULT** GM \_\_\_ IM \_\_\_ WGM \_\_\_ WIM \_\_\_ IT1

Name of Player: Anand		FIDE code:
Date of Birth: 1919	Place of Birth:	Federation:
Event:	Start:	Close:
Chief or Supervising Arbiter:		Number of Games: 0
Rate of play: P1:	P2:	P3:
Number of players not from title applicant's federation: 0		Number of rated opponents: 0
Number of players from host federation: 0	Total number of titled opponents: 0	
Numbers of: GM 0 IM 0 WGM 0 WIM 0 FM 0 WFM 0		

<b>Where applying 1.43e:</b>	No. of Federations: 1	Host Federation: GER
Number of players not from host federation:	0	
Number of players not from host federation holding GM, IM, WGM, WIM titles	0	

Special remarks: \_\_\_\_\_

Rd	Name of Opponent	FIDE Id.	Fed.	Rating	Rat. 1.46c	Title	Result
1	Kaidanov			2640	2050		½
2	Khalifman			2645	1600		1
3	Dolmatov			2630	1600		½
4	Shirov			2685	1600		½
5	Kamsky			2645	1600		1
6	Kramnik			2710	1600		0
7	Adams			2630	1600		0
8	Topalov			2670	1600		½
9	Georgiev			2660	1600		0
10	Bareev			2660	1600		0
11	spielfrei						1
12	Malaniuk			2635	1600		0
13	Gulko			2635	1600		0

Number of games: 0	Perform.-Rh (1.46c) 0
Norm sought:	Rating Average (1.46c) 0
Score required: 0.0	Score archived: 0.0
(exceeding norm by) (points)	Arbiter's signature: _____
Federation confirming the result: _____	Name of federation official: _____

\* **ФИДЕ-формуляр отчёта о турнире IT3 (Tournament Report Form)**

Генератор списков воспроизводит формуляр IT3, который содержится в справочнике ФИДЕ. Данный формуляр требуется для оценок судей ФИДЕ (судейских норм). Наряду с основными данными турнира выводятся все носители званий ФИДЕ и игроки с рейтингом, отсортированные по странам и т. д.

Формуляр создаётся через < Специальные функции > - < Создать файлы для ЭЛО-или НР-оценки > - < ФИДЕ-отчёт: формуляр отчёта о турнире (IT3) >.



**Tournament Report Form**

**IT3**

<b>Federation</b> GER		<b>Name of Tournament</b>								
Country and Place of Tournament			Starting date			Ending date				
Organizer of the Tournament										
Contact Information (Address, phone, fax, E-mail) of the person responsible for information:										
Number of Rounds <b>13</b>		Schedule (number of rounds/day)				Rate(s) of play				
Tournament Type <b>Individual: Swiss-System</b>		Pairing System of a Swiss System Tournament <u>FIDE Based on Rating (Dutch-System)</u> Manual <input type="checkbox"/> Person responsible _____ Computerized <input checked="" type="checkbox"/> Program used <u>Swiss-Chess</u>								
Special Remarks (exceptions in pairings, restart option,...)										
Type	Number	Number of Feds	Host Fed. Players	Other Fed. Players	Type	Number	Number of Feds	Host Fed. Players	Other Fed. Players	
Rated	0	0	0	0	Unrated	17	1	0	17	
GM	0	0	0	0	WGM	0	0	0	0	
IM	0	0	0	0	WIM	0	0	0	0	
FM	0	0	0	0	WFM	0	0	0	0	
Chief Arbiter and contact information for Chief Arbiter (adress, phone, fax, Email)										
1st Deputy Chief Arbiter										
If more than 20 players										
2nd Deputy Chief Arbiter										
If more than 70 players										
3rd Deputy Chief Arbiter										
If more than 120 players										
4th Deputy Chief Arbiter										

\* В формуляр информации о турнире (из основных установок или перед созданием файла для HP- / ЭЛО-оценки) были добавлены дополнительные вспомогательные судьи, чтобы их можно было внести в ФИДЕ-формуляр отчёта о турнире IT3 (см. выше).

**Turnierinformationen eingeben**

**Wichtiger Hinweis:**  
 Die Turnierinformationen sind wichtig, wenn das Turnier von den nationalen Verbänden ausgewertet werden soll. Diese Daten zusammen mit den Spielerergebnissen in den Auswertedateien

Bei unvollständigen Angaben wird das Turnier möglicherweise oder die Auswertedateien werden an den Turnierveranstalter zurückgegeben.

Turniername (40)

Turnierort (40)

FIDE-Länder-Code (3)

1. Periode Züge/Std. (20)      2. Periode Züge/Std. (20)  
     

Turnierorganisator (60)

Hauptschiedsrichter (60)

Weitere Schiedsrichter (60)

Weitere Schiedsrichter (60)

\* **Комбинированное поле для выбора ФИДЕ-кода страны-организатора турнира (Host-Federation)**

В обоих формулярах IT1 / IT3 следует указывать страну-организатора соревнований (Host-Federation). Чтобы там всегда стоял правильный ФИДЕ-код страны, можно в формуляре информации о турнире посредством комбинированного поля перенять страну-организатора соревнований.

\* **Остальные изменения**

\* Исправлена ошибка в определении списка и номеров лучших игроков. Она возникла, если список ранжирования изменялся вручную и производился переход на тур назад, а затем снова вперёд.

\* Когда результаты личных круговых турниров выводились (на печать, Html,...) посредством перекрёстной таблицы, и турнир состоял из нескольких кругов, то результаты стандартно выводились друг под другом (в двухстрочном режиме). Теперь же с помощью элемента множественного выбора можно устанавливать, будет ли использоваться x-строчный режим или одна строка с x результатами в ряду (как при обычных результатах турнира). Но это доступно только для личных турниров. В командных турнирах результаты автоматически выводятся в то количество строк, сколько кругов играет в турнире.

В окне конвертирования данных для исходных файлов отключён выбор «Данные об австрийских игроках», так как некто из австрийского союза (или господин Герцог) создаёт файл в Swiss-формате, конвертирование для которого не требуется.

Если «фиксированные номера досок» были установлены для последних номеров столов (минимум одна доска), и количество пар уменьшилось (за счёт участников, перешедших в неактивное состояние), тогда автоматическая проверка снижает все «фиксированные номера досок» на „X“ позиций. Так не должно было быть и это было исправлено таким образом, что корректировались только затронутые изменениями доски (плюс наложения).

Дополнительно было немного изменено поле ввода для «фиксированных» досок, чтобы можно было осуществлять простые изменения позиций досок.